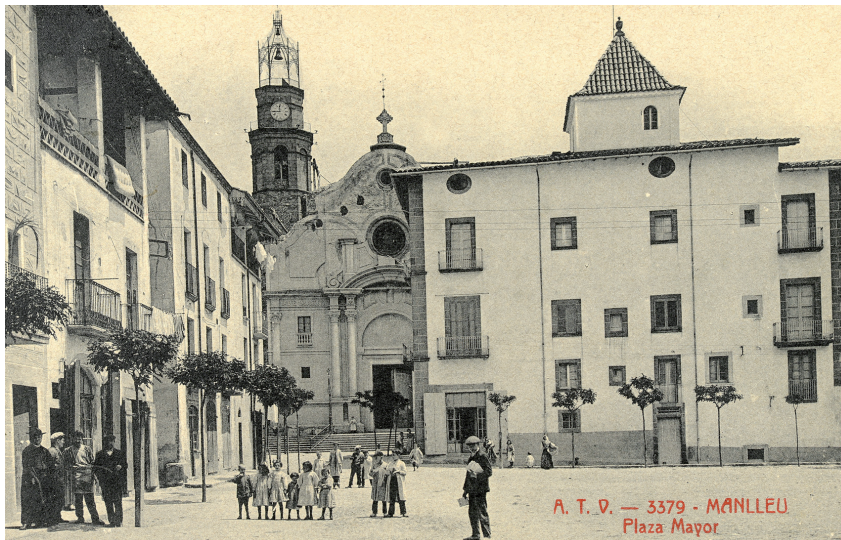


Un recorregut per les places de Manlleu

POL RIFÀ LLIMÓS

Començo a escriure aquest text a sobre del pou medieval de Dalt Vila. És un vespre d'estiu, d'hores llargues i de passejades lentes. A través del recorregut que ara inicio per les places de Manlleu, pretenc resseguir la seva història i entendre els canvis socials i urbanístics que s'hi reflecteixen.



Targeta fotogràfica de la plaça de Dalt Vila de l'any 1910. Autor: Àngel Toldrà Viazo. Biblioteca Municipal de Manlleu BBVA.

He escollit començar aquesta ruta a sobre de l'antic pou medieval per una raó quasi sentimental. Penso que la història de les places bé podria començar amb aquest gest, amb el d'anar a buscar l'aigua a la font o al pou, amb el fet de sortir de *dins* de casa per anar a buscar alguna cosa a *fora*. I també perquè per un moment he confabulat que del pou d'on antigament en brollava l'aigua, avui té sentit que hi brolli aquest text. D'aquí en surt aquesta crònica itinerant que enllaça el significat de les places a través d'una

barreja entre l'observació i la documentació.

Les places són segurament un dels espais que millor defineixen una ciutat, caracteritzant-se per ser

Les places sempre han estat l'espai de referència d'una societat

un espai comú, de trobada i de pas, d'excepcionalitat i quotidianitat. La plaça és l'expressió de la vida

col·lectiva en la seva dimensió més incommensurable. D'aquí la dificultat de descriure'n el seu pols i la seva realitat. A banda d'aquesta fugissera vida social que hi transcorre continuament, les places també són a nivell constructiu el reflex d'un temps i d'una manera d'entendre i projectar l'espai urbà. El sociòleg Richard Sennet, a l'assaig *Carn i pedra. El cos i la ciutat en la civilització occidental*, proposa entendre la història de les ciutats com una suma entre l'experiència dels individus i els trets arquitectònics dels edificis i els espais urbans. Sigui en les ciutats antigues com modernes, la plaça sempre ha estat l'espai de referència d'una societat, sent alhora un espai de relació, polític, comercial, lúdic i festiu.

EL NUCLI ANTIC DE DALT VILA: DOS CARRERS I QUATRE PLACES

M'endinso en el barri de Dalt Vila a través del conjunt de carrers estrets que formaven el nucli antic i emmurallat del Manlleu medieval. A Dalt Vila, les places són de petites dimensions, adaptades a la topografia del terreny i encaixonades entre les illes de cases. En només pocs metres s'hi succeeixen la plaça del Pou, la plaça Quintana, la plaça Trias i la plaça Grau. Aquestes places tenien la funció de servir d'espais d'obertura i cruïlla entre els carrers, com també per acollir-hi l'activitat social. Totes aquestes places són espais forjats al toc del campanar que en marca constant-



Plaça de Dalt Vila. Any 1951. Biblioteca Municipal de Manlleu BBVA.

ment el pas del temps, tot i que l'ambient calmat que s'hi respira les situa fora del present accelerat que vivim.

Des de la plaça del Pou, abans coneguda popularment amb aquest nom, s'imposa la visió frontal de l'església de Santa Maria. Nucli i redós del Manlleu avui mil·lenari. En aquesta mateixa plaça, recollida i oberta als quatre cantons, també hi havia hagut la Casa Consistorial al segle XVI. Tot seguit, arribo a la plaça Quintana, que antigament, en època medieval, havia acollit el mercat de Manlleu, per la qual cosa també s'anomenava plaça del Mercadal. Segueixo caminant pel tram allargat de la plaça Trias, que serveix com un eixamplament del carrer. I d'aquí tomo cap a la plaça Grau, anteriorment també anomenada del Pedró. Aquesta era la primera plaça que

La plaça de Dalt Vila havia estat antigament la plaça major de Manlleu

es trobava si s'accedia des de l'antic portal de Torelló. Des d'aquest punt, enfilo tot el carrer del Comte, de forma corba i que fa que des de l'entrada del carrer no se'n vegi la

sortida, fins a arribar a la plaça de Dalt Vila.

La plaça de Dalt Vila havia estat antigament la plaça major de Manlleu. La seva primera referència és del 1544, amb el nom de la plaça del Mercadal Nou, ja que amb la seva construcció va passar a acollir el mercat. Aquesta plaça de dimensions més grans va suposar el darrer eixamplament murat de la vila. L'actual obertura de la plaça em serveix per fixar-me en el contrast dels edificis de Dalt Vila. Els habitatges de llindes antigues i amb entrada de

carro que tot just fa un moment que he deixat enrere, com la casa de la Reina de les Pagueses o can Delma, contrasten amb els casals senyori- als de finals del segle XIX, com Can Puget, Can Gras o Can Vilaró. Una confluència d'estils que ja intueix la transformació urbanística que experimentaria Manlleu.

EL DESENVOLUPAMENT DEL BAIX VILA I LA CONSTRUCCIÓ DE LA PLAÇA NOVA

Baixo de la plaça de Dalt Vila per les escales de la font de la Mare de Déu. Abans, però, contemplo la vista privilegiada de la plaça Fra Bernadí des de la seva talaia natural. Des d'aquest punt precís, es pot entendre com Manlleu explica la seva història des de mitjan segle XIX fins a principis del XX, amb la diferència entre el Dalt i el Baix Vila. Per davant, s'obre la vista de la ciutat que s'eixampla en direcció al riu, mentre que al darrere s'hi alça l'antiga sagrera de Manlleu. Segueixo baixant per les escales de la plaça Fra Bernadí, construïdes damunt del desnivell que antigament es coneixia amb el nom dels rampants. Aquesta geografia pronunciada fa que hom tingui la sensació que la ciutat d'origen medieval observi sempre des de l'alçada i amatent el que un dia va ser la nova ciutat industrial.



Mercat a la plaça Fra Bernadí a principis del segle XX. Biblioteca Municipal de Manlleu BBVA.

La plaça Nova, anomenada així inicialment, construïda l'any 1893, va testificar el creixement industrial i demogràfic de Manlleu. A Catalunya,

Manlleu va disposar d'una de les places més grans i modernes de Catalunya

es van estendre les places porxades vuitcentistes que mostraven la renovació urbanística del país amb la construcció de places de gran extensió, amb el predomini de la funcionalitat i de l'ordenació de l'espai. Aquest va ser l'emblema de la ciutat moderna que apareixia com un espai transitable, ja sigui pels primers automòbils i també per acollir-hi l'activitat comercial en creixement. A Manlleu, els terrenys de la plaça Nova es van construir sobre les terres conegudes com els horts del rector. Un clar exemple de com els espais vinculats al conreu es transformaven en espais urbans. Amb aquesta construcció, la ciutat prenia una nova imatge, fent



Targeta fotogràfica de la plaça Fra Bernadí a principis del segle XX. Autor: Àngel Toldrà Viazo. Biblioteca Municipal de Manlleu BBVA.

que Manlleu disposés d'una de les places més grans i modernes de Catalunya. Una plaça de sorra on, progressivament, a partir dels anys vint, s'hi construïren edificis d'estil noucentista, estaria envoltada d'arbres, enllumenada i amb un sortidor d'aigua al seu centre. La construcció d'aquestes grans places també representava l'aparició d'una nova cultura urbana, especialment masculina, fent que la plaça esdevingu-

és el gran centre de concurrència pública on era possible citar-se als cafès, fer tertúlia i passejar-s'hi. De seguida, també s'hi van traslladar les festivitats importants de Manlleu, com la festa major, la festa dels Tonis, els balls de sardanes, les diverses fires i envelats. Tornant la mirada al present, avui la canalla hi segueix jugant i les terrasses són plenes de la mateixa manera que mostren les fotografies antigues.

Edificis, bars i botigues de la plaça

Entre els edificis principals que es van construir a la plaça Fra Bernadí cal destacar l'edifici de la Cooperativa Mútua de Pa i Queviures (1912), que reflectia l'important paper que tenia el cooperativisme a Manlleu. Pocs anys després, també s'hi construiria uns dels edificis amb una de les façanes més singulars i atípiques, com va ser el teatre cinema Edison (1919). La incipient centralitat comercial i cultural de la plaça també s'ampliaria en el seu vessant econòmic i institucional, amb la ubicació de la Caixa d'Estalvis de Manlleu (1926) i amb l'Ajuntament, primer

situat a l'edifici de la Cooperativa, per instal·lar-se finalment a la dècada dels noranta a la ubicació actual.

A banda d'aquests edificis emblemàtics, la plaça també va omplir-se de botigues i bars que anirien canviant segons l'època. Els primers bars de la plaça —el cafè de la Cooperativa, el cafè de l'Edison, el bar Esport i la Fonda Catalunya— van ser bàsics per estendre aquesta nova sociabilitat urbana. Posteriorment, s'hi sumarien bars tan populars com el bar Amadeu o el bar Parramon, veritables centres instituïts socialment. Pel que fa a les botigues es comptaven



Façana del teatre cinema Edison a l'any 1930. Foto: L. Roisin. Biblioteca Municipal de Manlleu BBVA.

amb varietat de petits comerços —impossible d'enumerar-los tots— que omplien d'activitat les voltes de la plaça.

Dilluns, dia de mercat



Darrer mercat a la plaça Fra Bernadí abans de la seva remodelació de l'any 1967. Foto: Xavier Valls. Biblioteca Municipal de Manlleu BBVA.

A Manlleu, des del segle XVIII, el mercat setmanal del dilluns sempre va tenir una presència important a les places. Amb la construcció de la plaça Fra Bernadí s'hi traslladà el mercat que tenia lloc a Dalt Vila. En un principi, les parades col·locaven els seus productes al terra de la plaça. D'aquest fet en va sortir l'expressió d'anar a comprar a "terraplaça". Amb els anys, el mercat va créixer significativament, amb la presència de parades de tota classe (comestibles, verdures, roba, calçat, etc) i també amb parades de venda de bestiar. Al mercat, hi acudien pagesos i botiguers d'arreu de la comarca, avesats als negocis i al tracte oral.

Mirant el tarannà de la plaça, em quedo amb un detall que revela com els usos de l'espai sempre depenen de l'apropiació que en fan els viants. No puc deixar de fixar-me, per exemple, com les voltes de la plaça es converteixen en improvisades porteries de futbol, malgrat que es prohibeixi jugar-hi a pilota, i com les bicicletes i patinets recorren la zona pavimentada.

LES PLACES ALS NOUS BARRIS DE MANLLEU

Des de la plaça enfilo cap al barri de Gràcia, testimoniant el creixement urbà que Manlleu experimentaria al llarg del segle XX. En aquest moment, Manlleu deixava de ser un poble amb dues viles i passava a ser una ciutat amb diversos barris. Amb el barri de Gràcia, construït com a resposta a l'aiguat del 1940, s'estenia un nou model d'habitatge: les cases unifamiliars i adossades. Amb l'edificació dels nous habitatges també es construiria la plaça porxada de Gràcia, que s'estrenà el 1944. Una plaça que serviria de centre neuràlgic pel nou barri en construcció. Es reafirmava, doncs, la identitat pròpia dels barris de Manlleu, que també disposaven dels seus espais de socialització. Desfaig la ruta per anar en direcció al barri de l'Erm. En aquest cas, l'aparició del barri va anar vinculada a la demanda massiva d'habitatge per l'arribada d'immigració a Manlleu als anys seixanta. En són

un reflex els desapareguts pisos de can Garcia o els pisos de can Mateu. Enmig dels dos blocs de pisos verticals s'hi ubicà la plaça de Sant Antoni, estrenada l'any 1963. Avui, la plaça Sant Antoni continua plena de bars, terrasses i parades al carrer. L'acció de travessar-la em força a resseguir-la amb la mirada i a entendre que la història de Manlleu també s'escriu aquí, malgrat els prejudicis i l'estigma que sovint s'hi ha vinculat. Sento que la plaça és un espai viu, atzarós i espontani, amb un tràfec constant i amb desenes de converses que s'entaulen alhora. Acabo aquest recorregut amb una pregunta insistent al cap: què ens mostren les places? Diria que, malgrat els canvis de noms, de fisonomia i d'importància, les pla-

Els nous barris de Manlleu també compten amb les seves pròpies places

ces reflecteixen el pas del temps i l'adaptació dels espais urbans a les noves formes de la societat. Tot i que el significat i la morfologia de les places sempre sigui canviant, segueixen sent el principal espai de comunicació de les ciutats. Quan els nens hi juguen, quan els joves i adults s'hi troben i quan les botigues obren, significa que les places continuen vives.



A l'esquerra, Plaça de Gràcia a l'any 1985. Fons fotogràfic de Carles Molist - Biblioteca Municipal de Manlleu BBVA. A la dreta, Plaça de Sant Antoni. Any 1974. Foto: Rafael Rueda. Museu del Ter.