

Manlleu i



l'esperanto



# Manlleu i l'esperanto

**Exposició temporal a la  
Biblioteca Municipal de Manlleu BBVA**

Del 15 de novembre al 14 de desembre de 2019

**Coordinació i producció:**

Biblioteca Municipal de Manlleu BBVA i Museu del Ter

**Comissariat:**

Joan Arimany Juventeny

**Textos:**

Joan Arimany Juventeny

**Fotografies i documents reproduïts:**

Biblioteca Municipal de Manlleu BBVA i Arxiu Municipal de Manlleu

**Objectes i documents exposats:**

Biblioteca Municipal de Manlleu BBVA  
Família Suriñach Albareda  
Jordi Campàs Caballeria

**Disseny:**

Studi DF

**Assessorament lingüístic:**

Consorti per a la Normalització Lingüística



# L'esperanto, una llengua internacional

L'esperanto és una llengua creada amb l'objectiu de facilitar la comunicació entre persones que parlen idiomes diferents.

El lèxic, no pas l'estructura de la llengua, es caracteritza per procedir del llatí, i en menor mesura de llengües germàniques, eslaves, el grec antic i l'hebreu. Algunes paraules noves tenen el seu origen en idiomes no indoeuropeus.

L'alfabet té 28 lletres: 5 vocals, 2 semivocals i 21 consonants. És rigorosament fonètic: es llegeix com s'escriu i s'escriu com es pronuncia. No hi ha lletres dobles ni mudes. Cada paraula té tantes síl·labes com vocals conté.

No té accents ortogràfics sinó tan sols l'accent tònic, que es pronuncia però no s'escriu i que recau sempre sobre la penúltima síl·laba; per tant, totes les paraules són planes.

## El creador i primers passos

El 15 de desembre de 1859 neix Ludwik Lejzer Zamenhof a Białystok, ciutat de l'Imperi Rus.

L'any 1887 publica a Varsòvia un pamflet titulat Lingvo Internacia (Llengua Internacional), més endavant conegut com a Unua Libro (Primer Llibre) amb els principis de l'esperanto. Signa amb el pseudònim Doktoro Esperanto (Doctor Esperançat), que dona nom a la nova llengua.

El 1908 es va fundar l'Associació Universal d'Esperanto (UEA), amb 119 membres de diferents països.

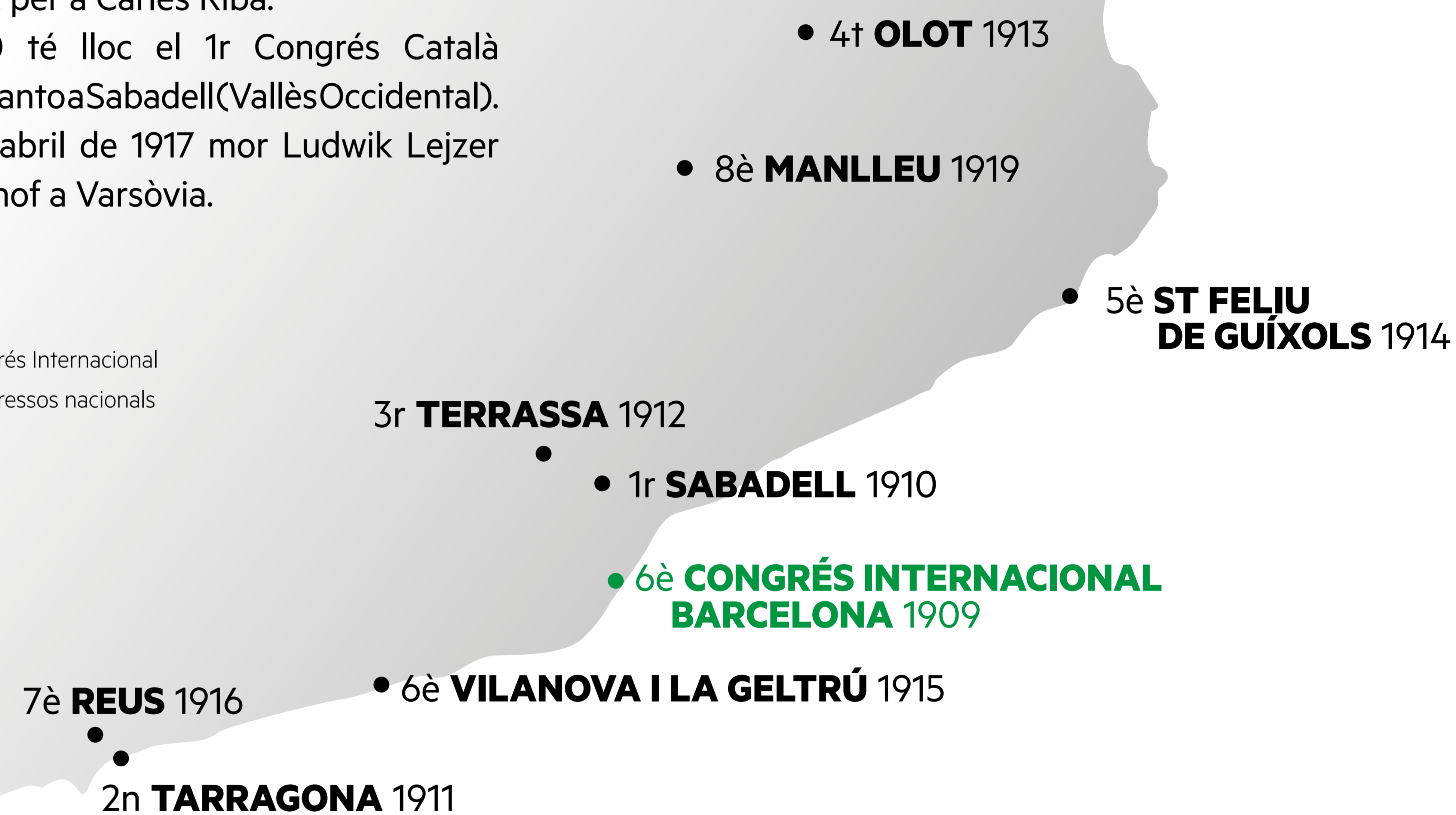
Del 5 a l'11 de setembre de 1909 se celebra el Congrés Internacional d'Esperanto a Barcelona amb 1.500 participants, on assisteix Zamenhof. Hi assisteixen esperantistes de Manlleu, com Lluís Coll Calvet. S'hi celebren els primers Jocs Florals en esperanto amb guardó, entre d'altres, per a Carles Riba.

El 1910 té lloc el 1r Congrés Català d'Esperanto a Sabadell (Vallès Occidental). El 14 d'abril de 1917 mor Ludwik Lejzer Zamenhof a Varsòvia.



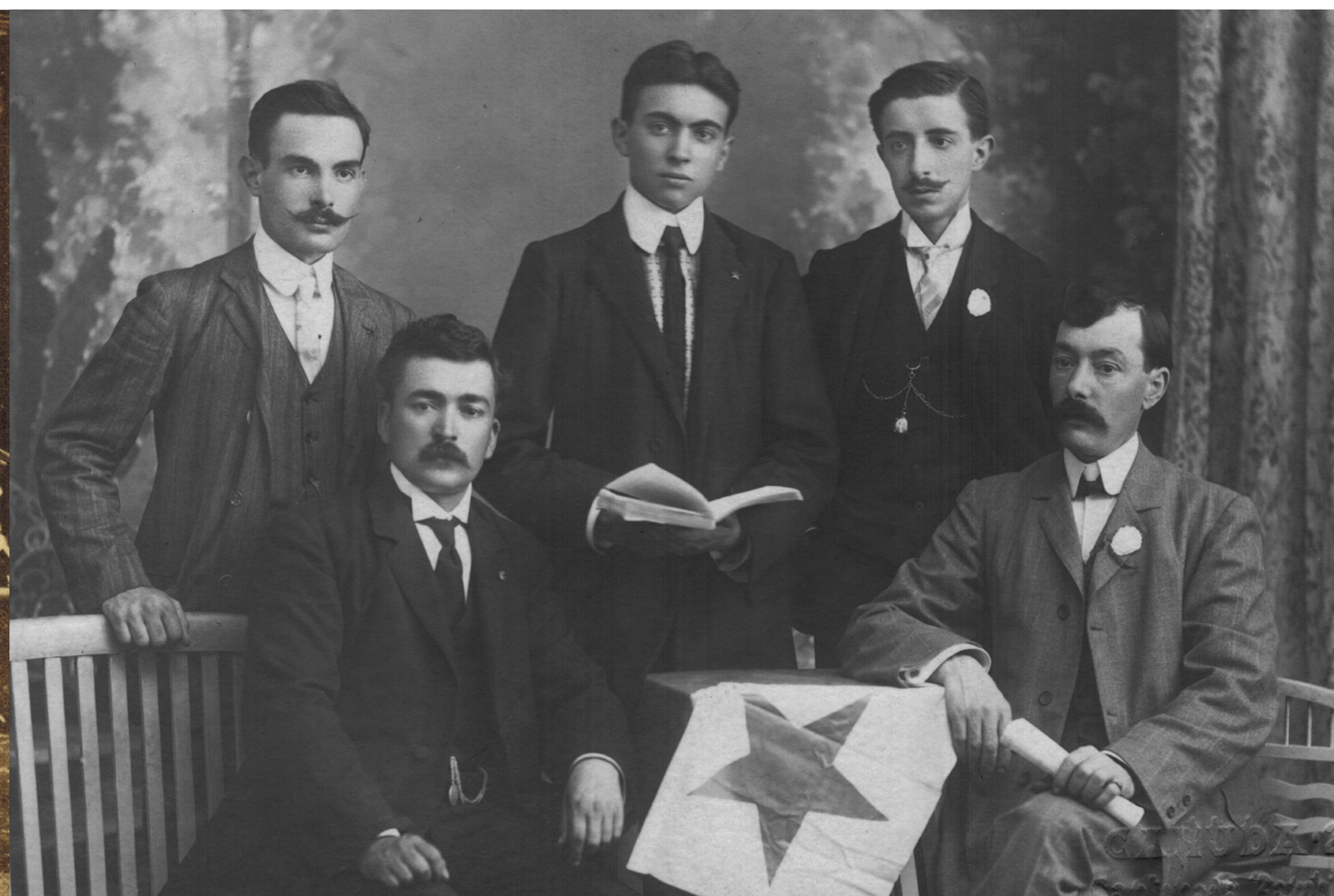
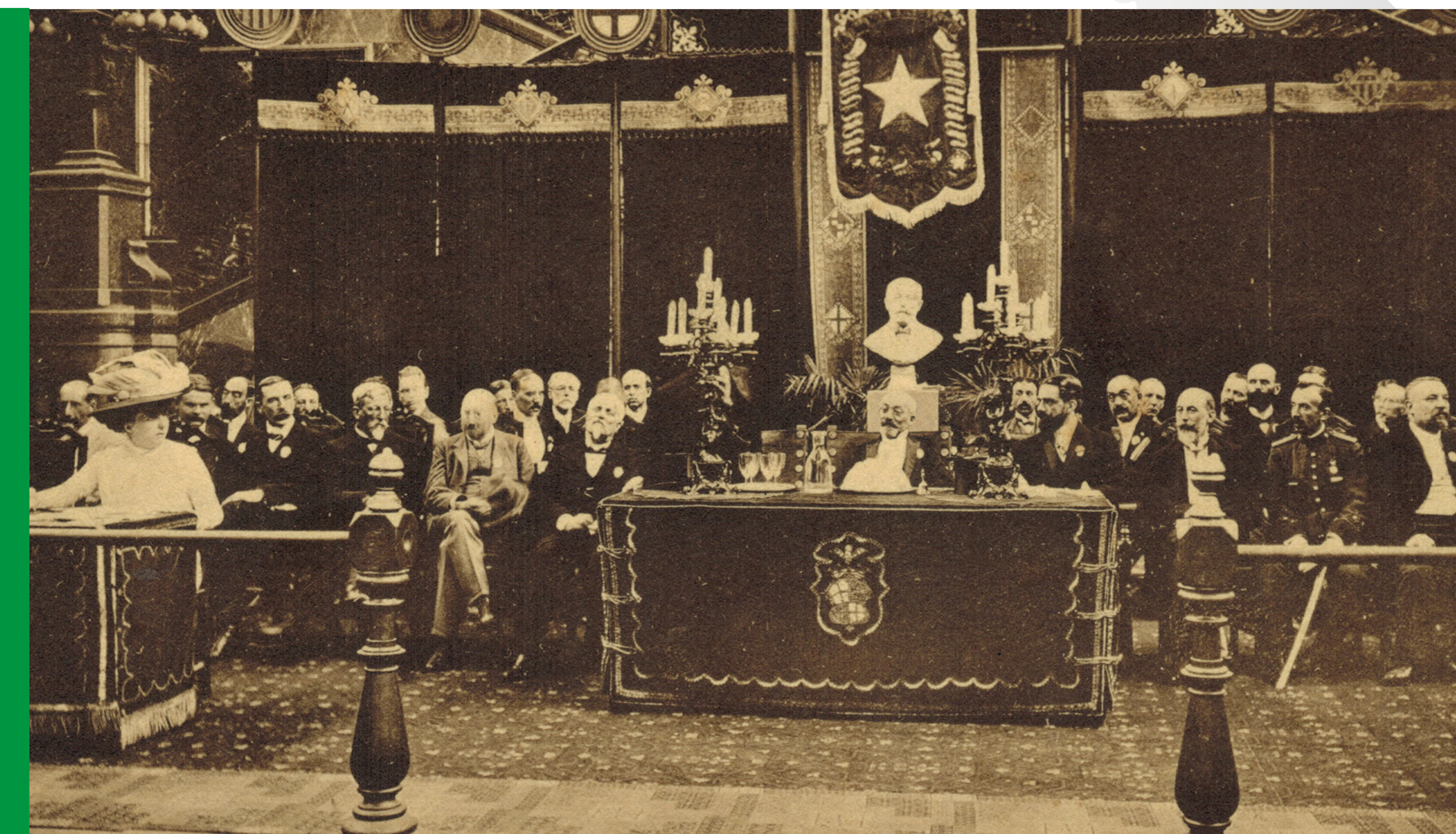
Credencial del manlleuenc Lluís Coll i Calvet per al Congrés Internacional d'Esperanto de Barcelona, 1909. Fons Biblioteca Municipal de Manlleu BBVA

■ Congrés Internacional  
■ Congressos nacionals



Imatge, impresa com a postal del Congrés Internacional d'Esperanto de Barcelona, 1909. Fons Biblioteca Municipal de Manlleu BBVA

Grup d'esperantistes on es troba el manlleuenc Lluís Coll i Espadaler c. 1915. Fons Biblioteca Municipal de Manlleu BBVA



# El Congrès Català d'Esperanto a Manlleu (1919)

El 15, 16 i 17 d'agost de 1919 Manlleu va acollir el 8è Congrès Català d'Esperanto. Encapçalaven aquesta convenció un comitè d'honor, format per personalitats polítiques i militars de l'època entre les quals tres representants manlleuencs com l'alcalde Lluís Mimó, el jutge Ramon Almeda i el rector de la parròquia de Santa Maria, Mn. Joan Torra, i un comitè organitzador presidit per destacats esperantistes locals com Bonaventura Noguera, Joan Campdelacreu, Pere Torrents, Jaume Fluvià, Francesc Grifell, Miquel Surinyachs i Joan Riera.

El programa oficial va constar de diferents activitats repartides en els tres dies.

## Divendres dia 15

A les 17 h, arribada oficial dels congressistes. Acolliment a l'estació per part de les autoritats locals, el Comitè organitzador del Congrès i esperantistes locals. Els diferents grups portaven els seus estandards. A les 17.30 h, recepció oficial dels congressistes a l'Ajuntament, discurs de benvinguda a la sala d'actes i inauguració del Congrès. I a les 21.30 h, reunió del Conservatori dels Jocs Florals al Teatre Garcia.

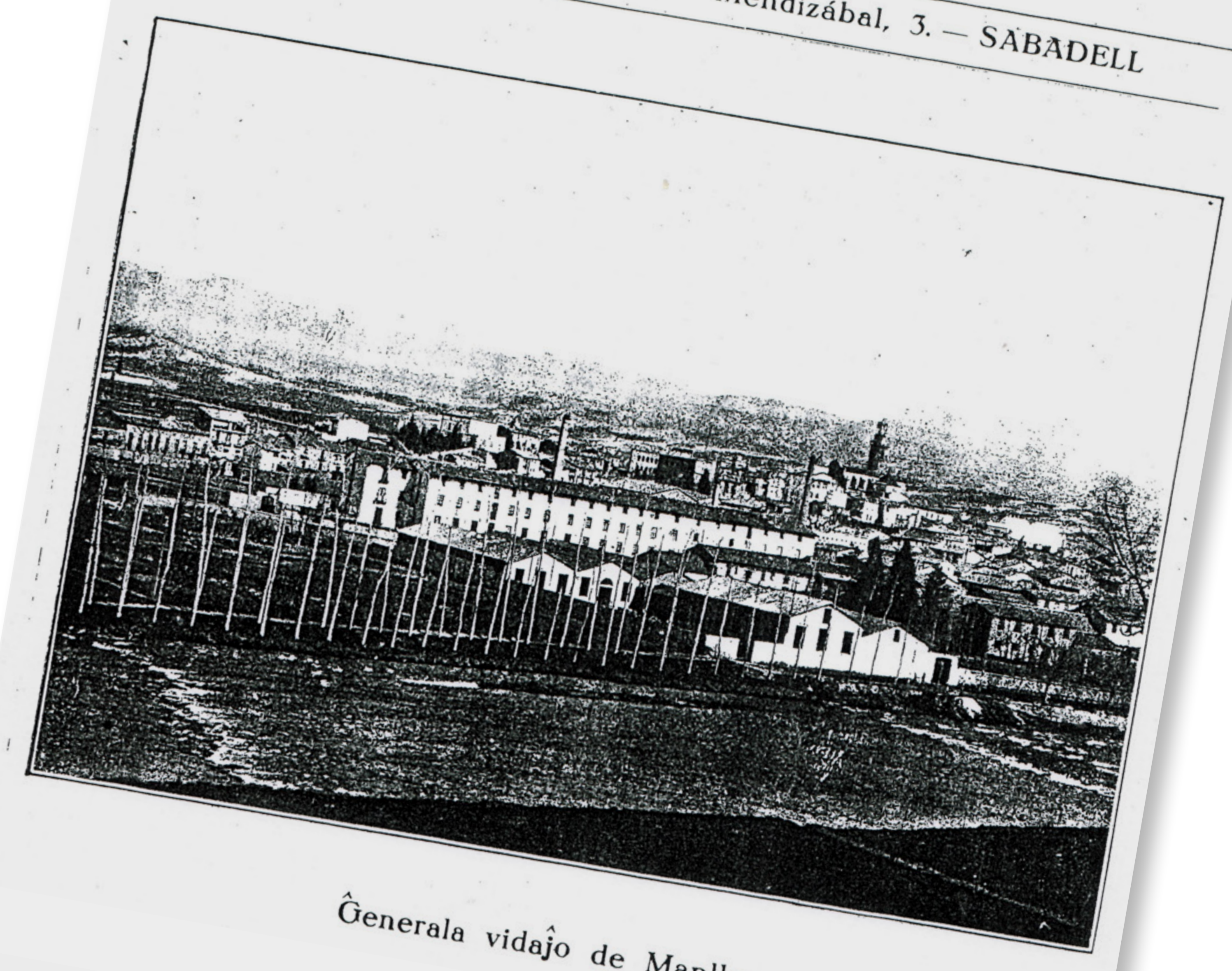
## Dissabte dia 16

A les 7 del matí, els congressistes es van agrupar per emprendre diverses excursions: uns van visitar les rodalies de Manlleu, principalment, les vores del riu Ter. Els altres van emprendre viatge a Ripoll amb el tren per visitar el monestir i també la vila de Ribes de Freser, amb el tren que havia entrat en servei unes setmanes abans. A les 16 h es va iniciar la segona reunió del Congrès i, a les 21.30 h, la clausura.

Portada del butlletí de la Federació Esperantista de Catalunya que anunciava el congrés que se celebraria a Manlleu el 1919.  
Fons Biblioteca Municipal de Manlleu BBVA

Article signat per Joan Campdelacreu al Butlletí de la Federació Esperantista de Catalunya explicant Manlleu als esperantistes que havien de participar al congrés de 1919, butlletí de la Federació Esperantista de Catalunya.  
Fons Biblioteca Municipal de Manlleu BBVA

La gravegaj maŝinofarejoj S.ª A.ª Serra trovas okupon pli ol 250 laboristoj. Tiu potenca firmo, krom pogranda konstruado de la ŝpinmaŝinoj katalune nomotiom akurate tiu firmo konstruas tiujn aparatojn; kaj ĉiuj spertuloj asertas ke ĝiaj maŝinoj ne nur egalas sed ili povas konkuri laŭ perfekteco kun la plej bonaj alilandaj produktadoj.



Ĝenerala vidaĵo de Manlleu

## Kelkaj notoj pri nia Kongresurbo

La urbo Manlleu, kiu gastigos dum la tagoj de sia Ĉefa Festo la katalunajn esperantistojn, estas bene ĉirkaŭ dek mil loĝantojn. Antaŭ dek aŭ dekdu jaroj, oni povas diri ke Manlleu estis urbo ekskluzive industria, precipe fabrikeja piĝis nur en fabriklaboroj. Sed hodiaŭ la aspekto de la urbo tute altiĝis. Manlleu fariĝis ankaŭ komerca urbo. Tio ne signifas ke la fabrikarto falis, tute ne, kontraŭe: diversaj novaj fabrikejoj de ŝpinajoj kaj teksaĵoj venis ankorau riĉigi la grandan nombron ekzistantan. Hodiaŭ Manlleu kalkulas, kaj tio donas ideon de la graveco de la urbo, pli ol 25 fabrikejoj kiuj dediĉas sin al la kotonspinado kaj al plej diverspecaj teklaboroj. Paralele al tiu ampleksa disvolvigo de la kotona industrio, kreskis ankorau kun granda impulo la ferindustrio, kiu tenas hodiaŭ la duan lokon en la urba laboro.



Salt del Cabrit.—Gorgues de la rivero Ter.

Ankaŭ meritas citon la grava fabrikejo de limonadoj kaj ellaborado de ĉiuspecaj siropoj de la firmo J. Garcia, kiu estas ankaŭ la plej moderna el Katalunadoj. En la ceteraj fakoj de la diversaj artoj kaj profesioj, nenion ĝi povas envii eĉ al urboj de pli alta grado.

Daŭrigante tiun rapidan kaj intensan industran disvolvigon, nun oni finas la konstruadon de tre interesa laborejo por la produktado de terkulturaj instrumentoj; ĝi estas konstruata plej vaste kun la celo elabori la plej modernajn maŝinojn kiujn la nuntempa terkulturo postulas.

Ankaŭ oni nun konstruadas grandan fabrikan por laktoproduktado, buteroj, densigita lakto, k. c. Pomontri la gravecon de tiu ĉi fabriko oni devas nur diri ke ĝi foruzos pli ol 4 miloj litrojn da lakto ĉiutage.

Tiuj ĉi konstruaĵoj estos finitaj ĉirkaŭ la proksima septembro. Ankaŭ troviĝas nun en konstruado belega teatro, kiu estos sendube la plej bela el la tuta urba regiono.

La karaktero de la urbonoj, ĝenerale, estas afabla libera kaj precipe gastama, kvalitoj sendube ŝuldataj al la fakto ke Manlleu pro sia konstruado de tiu ĉi fabriko troviĝas en konstruado belega teatro, kiu estos sendube la plej bela el la tuta urba regiono.

Manlleu kuŝas tre proksime al la urbo Vich kaj je distanco de 86 kilometroj de la kataluna ĉefurbo Barcelono kaj ĝi estas kruĉpunto de diversaj ĉefvojoj laŭ kvin malsamaj direktoj. Tiu estas, je grandaj strekoj, la urbo de nia VIIIª Esperantista Kataluna Kongreso.

J. CAMPDELACREU

Vegeu la traduciĵo de Bartomeu Costa a partir d'aquest codi QR.



# El Congrés Català d'Esperanto★ a Manlleu (1919)

Diumenge, dia dels Jocs Florals internacionals

El diumenge 17, en un envelat instal·lat per a l'ocasió, es van celebrar uns Jocs Florals amb caràcter internacional que solien celebrar-se en els congressos. A les 10.30 h es va iniciar i a les 12 h, als jardins de l'Hotel Magí, es va fer la festa oficial amb l'atorgament de premis. La Reina de la Festa va recaure en la filla de l'alcalde, Ramona Mimó Homs.

El resultat dels Jocs Florals foren els següents:

La Flor Natural fou atorgada al jove poeta Jaume Grau Casas, de Barcelona, per la seva obra Soneto. El premi d'honor també fou atorgat al mateix poeta per l'obra Remember, el segon subpremi a l'obra La frukto de infanaro (El fruit de la infantesa) de Valentí Alavedra, de Terrassa. El premi a les obres poètiques traduïdes es va declarar desert perquè no reunien les condicions que exigeixen les traduccions de poesia.

En la prosa traduïda el premi el va guanyar l'obra Ni laboru esperante kaj esperu laborante (Treballem per l'Esperanto i esperem-nos treballant) de Lleonart Renom, de Barcelona, el premi als Temes Extraordinaris per l'obra Kio estas la vivo? (Què és la vida?) del mateix autor; el premi als principiants es va repartir entre les obres de Joana Caballé de Villalba i Joan Serra, de Terrassa. Menció honorífica la va obtenir Vicenç Caballé, de Barcelona.

La poetessa manlleuena Anna Senyer d'Aymà hi va presentar l'obra Artobjekto (Obra d'Art) però el jurat la va considerar fora de concurs.

Per acabar, direm que l'alcalde va clausurar els VII Jocs Florals Internacionals amb la frase acostumada "La festo estas finita" (La festa s'ha acabat), i amb l'himne esperantista es va concloure la festa.



Ramona Mimó Homs, filla de l'alcalde de Manlleu d'aleshores, declarada Reina de la Festa dels Jocs florals internacionals. Fons Biblioteca Municipal de Manlleu BBVA

Acompanyants de Ramona Mimó Homs com a Reina de la Festa dels Jocs florals internacionals. Fons Biblioteca Municipal de Manlleu BBVA



# L'esperantisme★ a Manlleu

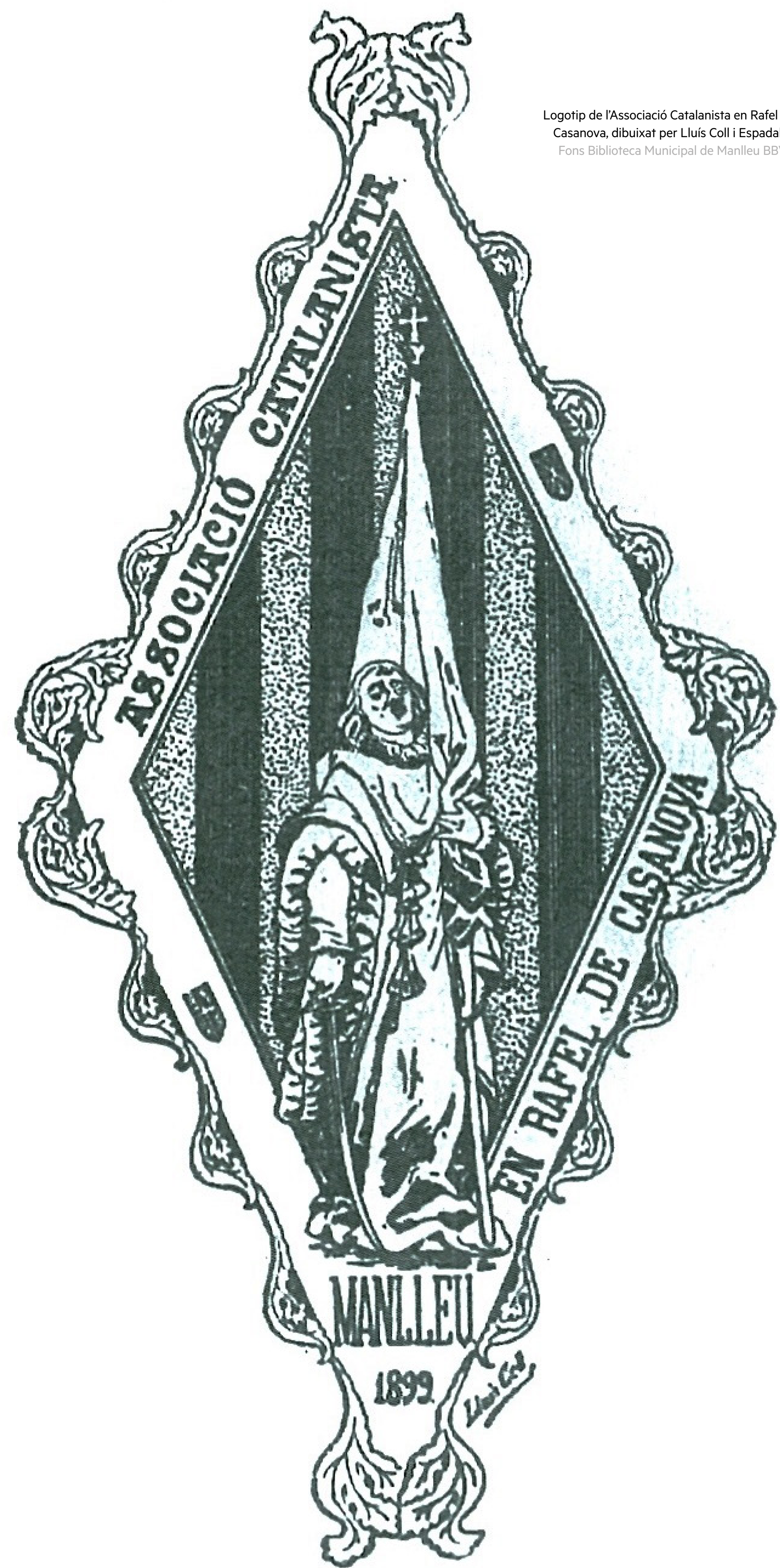
## Esperanta Amo, secció de l'Associació Catalanista En Rafel de Casanova

L'any 1899 es va fundar l'Associació Catalanista En Rafel de Casanova a Manlleu, coneguda com Can Catalans, amb un sentiment patriòtic molt marcat. Organitzava sessions literàries, jocs florals, conferències i, especialment, unes vetllades necrològiques que anualment recordaven la figura de Mn. Jacint Verdaguer.

Una de les seccions de l'entitat, fundada el 1907, fou l'anomenada Esperanta Amo dedicada a divulgar la llengua esperantista.

Es va adherir ben aviat a la Federació Esperantista Catalana (Kataluna Esperantista Federacio) consolidada el 1910.

L'any 1914, amb la desaparició de l'associació que l'emparava, Esperanta Amo va desaparèixer.



Logotip de l'Associació Catalanista en Rafel de Casanova, dibuixat per Lluís Coll i Espadaler. Fons Biblioteca Municipal de Manlleu BBVA

Grup d'esperantistes de Manlleu, possiblement de la secció Esperanta Amo, amb el retat de Zamenhof. C. 1910. Fons Biblioteca Municipal de Manlleu BBVA



Grup d'esperantistes de Manlleu, possiblement de la secció Esperanta Amo amb la bandera esperantista. C. 1910. Fons Biblioteca Municipal de Manlleu BBVA



# L'esperantisme a Manlleu

Logotip de la Societat Esperantista Amikeco.  
Fons Arxiu Municipal de Manlleu (AMMA)

## Societat esperantista Amikeco

A principi de 1912 es va fundar la societat esperantista Amikeco que va conviure amb la secció de l'Associació Catalanista En Rafel de Casanova fins a la dissolució d'aquesta darrera i la va superar en anys d'existència. També va formar part de la Federació Esperantista Catalana (Kataluna Esperantista Federacio).

Fins a finals de la dècada de 1920, l'entitat va dedicar-se a fer cursos, conferències i altres activitats per donar a conèixer i promocionar l'esperanto.

## Pioners del futbol i de l'excursionisme científic local

L'any 1914 l'entitat Esperantista Amikeco va crear un grup excursionista amb el nom Aires de Fora. Des de la pràctica de l'excursionisme científic, els diumenges de bon matí es prenia la marxa cap a destins que oferissin un atractiu natural i artístic. Prèviament s'aprofitava per anotar les dades principals dels punts per on s'havia de passar, les distàncies, les altures de nivell sobre el mar, i totes aquestes

notes servien per escriure un text que era llegit la nit abans de començar la nova excursió. També feien fotografies, com les de Lluís Coll i Espadaler, i dibuixos dels diferents paisatges.

El grup esperantista Amikeco també es va dedicar a l'esport. El seu nom ha estat associat al primer partit de futbol jugat a Manlleu amb ànim de competició. El 16 d'agost de 1914, en plena festa major, es va organitzar aquest esdeveniment entre els equips de FC Catalunya, vinculat a La Salle, dirigit pel germà Alfred, i l'equip dels esperantistes; es va jugar al pla de Can Puntí. Segons va recollir Antoni Contijoch, aquests darrers havien estat de festa gran part de la nit anterior i aquest fet va afectar l'estat de l'equip. El partit es va celebrar a les 5 de la tarda i el resultat va ser de 3 a 0 a favor del FC Catalunya. L'equip esperantista anava amb una samarreta clara i l'estrella de cinc puntes de color verd, símbol dels seguidors de la llengua de Zamenhof.



Equip de futbol de la Societat Esperantista Amikeco que va jugar el primer partit competitiu de futbol l'agost de 1914 format per Ramon Surinyach, Pere Aixelà, Jaume Salami, Gaspar Caballeria, Joan Pigullem, Miquel Dorca, Josep Soler, Josep Sellés, Ramon Sanglas, Joan Paré, Joan Caballeria i Joan Colomer. Fons Biblioteca Municipal de Manlleu BBVA

Imatge del castell de Savassona feta, possiblement, en les excursions del grup Aires de fora. Foto Lluís Coll i Espadaler. Fons Biblioteca Municipal de Manlleu BBVA



# XII Aplec provincial esperantista (1970)



L'espurna de l'esperantisme no va morir a Manlleu malgrat els durs anys de postguerra. Els seguidors de Zamenhof vivien de forma anònima la seva afició. A finals de la dècada de 1950, el Grup Excursionista Manlleu (GEM) constituïa una secció dedicada al coneixement d'aquesta llengua.

L'hivern de 1959 ja es va organitzar un curs d'esperanto i a mitjans de l'any següent, es va organitzar una exposició amb la correspondència, revistes i altres peces que els manlleuencs i manlleuenques esperantistes havien rebut d'arreu del món. Durant tota la dècada, curs rere curs, el GEM programava noves sessions d'aprenentatge i millora.

L'any 1970, l'esperantisme es trobava ben consolidat a la població i es va atrevir a acollir la XII Concentració / Aplec Provincial d'Esperanto. El barri de l'Erm, en ple creixement, i especialment el nou edifici de l'església parroquial de Sant Pau en van ser la seu. El 21 de juny va aplegar uns dos-cents esperantistes que van assistir a una missa oficiada en esperanto i van visitar exposicions i mostres sobre la producció bibliogràfica en aquesta llengua.



Logotip del Grup Excursionista Manlleu (GEM) el 1970.  
Fons Biblioteca Municipal de Manlleu BBVA

Crònica del periòdic Comarca sobre el XII Aplec Provincial d'Esperanto.  
Fons Biblioteca Municipal de Manlleu BBVA

Missa en esperanto celebrada a l'església de Sant Pau de l'Erm en el marc del XII Aplec Provincial d'Esperanto.  
Fons Biblioteca Municipal de Manlleu BBVA

Exposició de material esperantista instal·lada a l'edifici de Caixa Manlleu.  
Fons Biblioteca Municipal de Manlleu BBVA

Conferència il·lustrada amb diapositives, a la sala Joan Llagostera Puntí de Caixa Manlleu.  
Fons Biblioteca Municipal de Manlleu BBVA



# L'empremta esperantista a Manlleu

Manlleu ha tingut dos carrers dedicats a honorar l'esperanto i al seu creador.

## El carrer Zamenhof

En sessió celebrada el 13 de setembre de 1930, l'Ajuntament de Manlleu acorda donar el nom de Dr. Zamenhof a la prolongació de la Baixa Cortada, entre el carrer de Vendrell i Rusiñol. El fet tenia lloc després d'una campanya d'adhesió a la proposta inicialment aportada pel grup esperantista manlleuenc Amikeco, amb adhesions de diferents federacions i entitats de diferents punts de Catalunya. Acabada la Guerra Civil, el 1939, el carrer va ser batejat amb el nom de Vázquez de Mella que ha perdurat fins només fa tres anys quan es va rebatejar amb el nom de carrer del Serpent.

## El carrer Esperanto

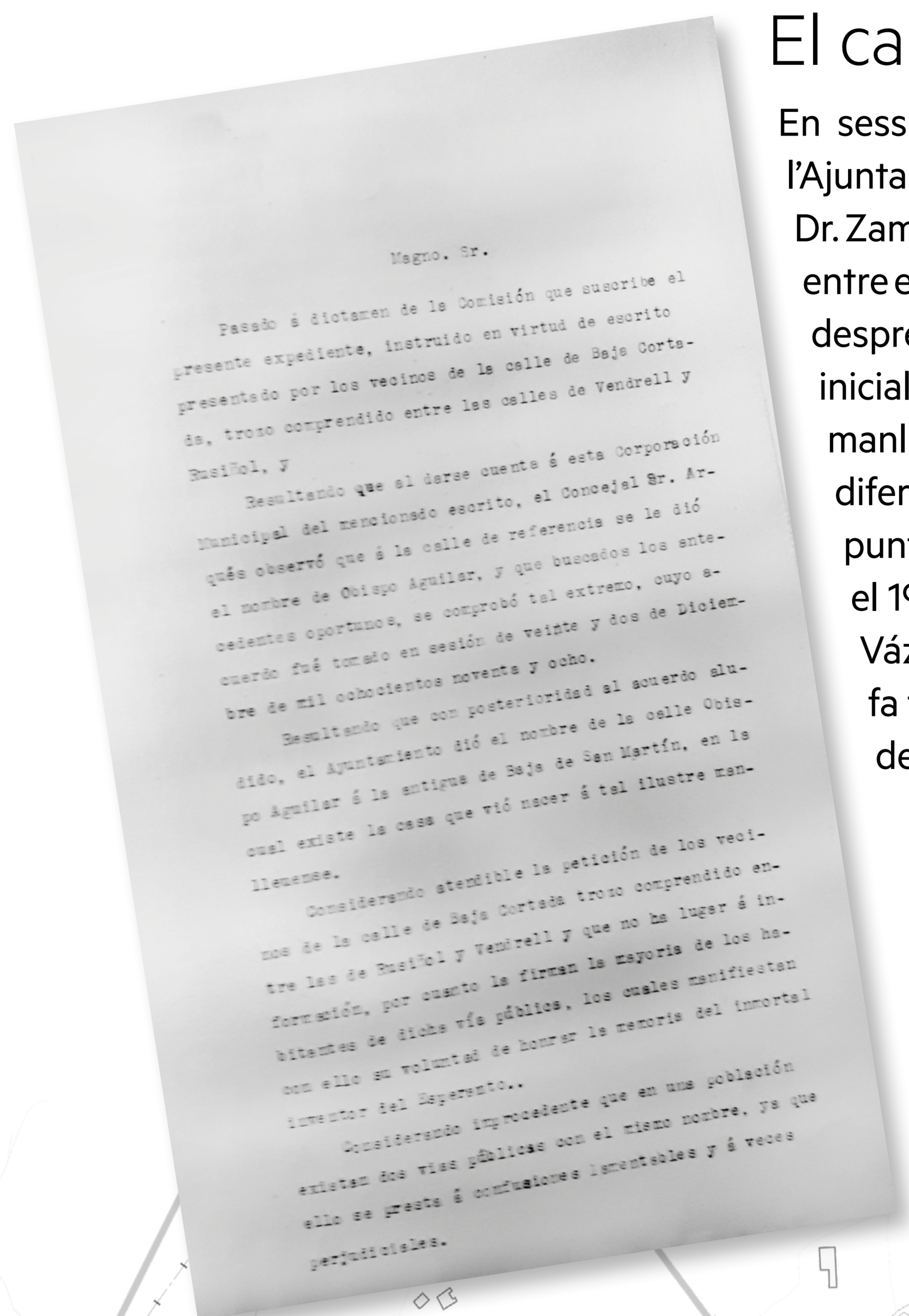
El febrer de 1970, amb previsió de la celebració del XII Aplec provincial esperantista el juny següent, l'Ajuntament aprova denominar carrer Esperanto a una via urbana del barri de l'Erm "reparando cierta descortesía motivada por las circunstancias al cambiar el nombre de una calle dedicada al creador de tal idioma".

La inauguració de la denominació va ser una de les activitats de l'aplec esperantista on van ser presents les autoritats municipals del moment i els congressistes participants.



Acte oficial de bateig del carrer Esperanto al barri de l'Erm, amb motiu del XII Aplec Provincial d'Esperanto. Fons Biblioteca Municipal de Manlleu BBVA

Pàgina del document d'acord de l'Ajuntament quan va nomenar el carrer Zamenhof el 1930. Fons Arxius Municipal de Manlleu (AMMA)



■ Carrer de l'Esperanto  
■ Carrer Zamenhof

Mapa de situació de l'episòdic carrer dedicat a Zamenhof (1930-1939), avui dit del Serpent, i de l'actual carrer Esperanto (1970-).

organitza

  
**Biblioteca  
Municipal de Manlleu  
BBVA**

  
**MUSEU  
DEL TER**  
MUSEU DE LA CIÈNCIA  
I DE LA TÈCNICA DE CATALUNYA

col·labora

**ESPERANTO\*  
CAT**  
\*Associació Catalana d'Esperanto  
Kataluna Esperanto-Asocio